

INFORME TÉCNICO DIARIO Nº 087

El IDEAM comunica al Sistema Nacional de Gestión del Riesgo (SNGR) y al Sistema Nacional Ambiental (SINA).

Bogotá D. C., martes 28 de marzo de 2017.

Hora de actualización:
11:39 a. m.

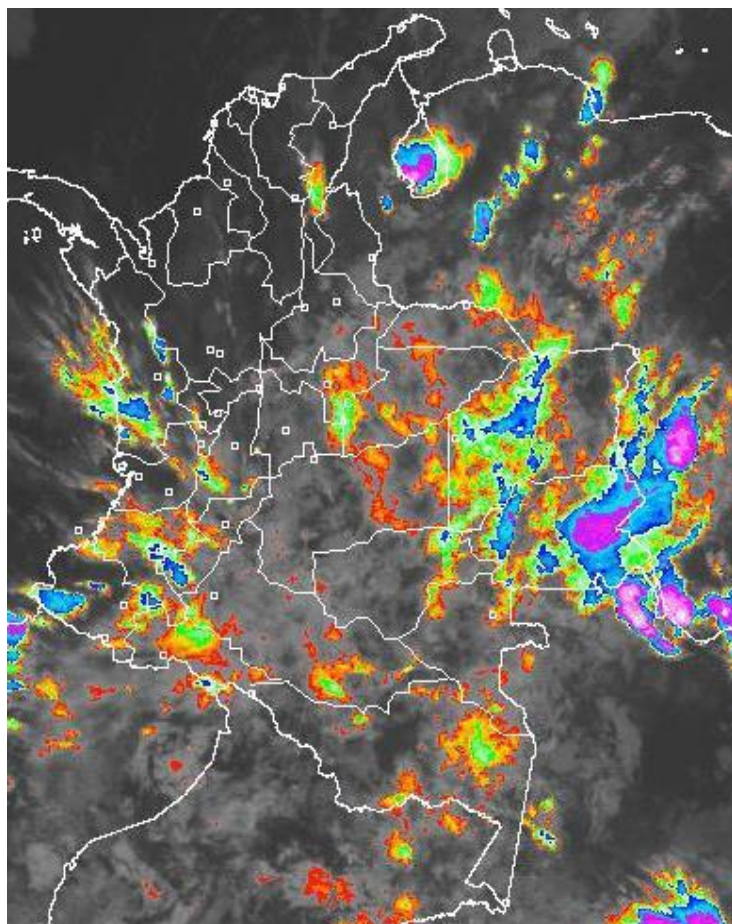


CONDICIONES HIDROMETEOROLÓGICAS ACTUALES

Durante las últimas horas cielo entre parcial y mayormente cubierto con lluvias en sectores del centro y sur de la región Pacífica, en zonas de los departamentos de Antioquia, Santander, Tolima, Huila, Valle del Cauca y Cauca; lluvias de menor intensidad en sectores del Altiplano Cundiboyacense, Caldas y Quindío. En la Orinoquia y amazonia lluvias al oriente y lluvias ligeras en los piedemontes, mientras que predominó tiempo seco en la región Caribe. Para las próximas horas se espera aumento de la nubosidad en gran parte del país, condición que favorecerá lluvias al centro y sur de la región Pacífica, Centro y sur de la Caribe, sur, oriente y piedemontes en las regiones Amazonia y la Orinoquia. No se descarta actividad eléctrica en omentos de lluvias intensas.

IMAGEN SATELITAL

Canal Infrarrojo | 28 de marzo de 2017 | Hora 8:15 a.m. HLC



Consulte todos los días el pronóstico del tiempo y las alertas hidrometeorológicas vigentes del **IDEAM**, en un formato de calidad. Alrededor de las 7:30 a. m. está a disposición del público en www.ideam.gov.co.

Se puede ver también en dispositivos móviles **AQUÍ**





LO MÁS DESTACADO

LLUVIAS REGISTRADAS EN LAS ÚLTIMAS 24 HORAS

- En las últimas 24 horas se presentó un descenso considerable de las precipitaciones, las cuales principalmente se concentraron en las regiones Caribe (sectores aislados), Andina y Orinoquia. El mayor volumen se presentó en el municipio de **Hato Nuevo (La Guajira)**, con **89.2 mm**.

ALERTA ROJA

- Cuenca alta del río Cauca.
- En amplios sectores y corrientes del departamento de Nariño, incluyendo zonas del litoral Pacífico.
- Por probabilidad alta de ocurrencia de incendios de la cobertura vegetal en zonas de bosques, cultivos y pastos, localizados en el municipio de Curumaní en el departamento de Cesar.
- Por probabilidad alta de deslizamientos de tierra detonados por lluvias, en sectores inestables o de alta pendiente, localizados en varios municipios de los departamentos de Cauca y Antioquia.

ALERTA NARANJA

- Por crecientes súbitas en los principales afluentes al río Cauca en la cuenca alta, en los ríos de montaña del departamento de Antioquia, en los niveles de los ríos afluentes directos al Océano Pacífico y en los ríos del piedemonte llanero.
- Por probabilidad moderada de ocurrencia de incendios de la cobertura vegetal en zonas de bosques, cultivos y pastos, localizados en Santa Marta (Magdalena).
- Por probabilidad moderada de deslizamientos de tierra detonados por lluvias, en sectores inestables o de alta pendiente, localizados en amplios sectores de las regiones Andina, Orinoquia, Pacífica y Caribe.

ALERTA AMARILLA

- Por niveles altos de varias corrientes en el Golfo de Urabá, cuenca media del río Arauca, cuenca media del río Magdalena y sus principales afluentes (se destacan los ríos Bogotá y Sumapáz).
- Por pleamar en el mar Caribe colombiano.
- Por oleaje y viento en el mar Caribe.
- Por tiempo lluvioso en el occidente del mar Caribe colombiano.
- Por pleamar en el Océano Pacífico Colombiano.

PRONÓSTICO CONDICIONES METEOROLÓGICAS ESPECIALES

ÁREA DEL VOLCÁN GALERAS

En el transcurso de la jornada, predominarán las condiciones mayormente cubiertas con precipitaciones a diferentes horas.

EL SERVICIO GEOLÓGICO COLOMBIANO reporta en nivel AMARILLO (III): CAMBIOS EN EL COMPORTAMIENTO DE LA ACTIVIDAD VOLCÁNICA. Lat: 1.55 Lon: -77.37

ELEVACIÓN (pies)	DIRECCIÓN	VELOCIDAD	
		NUDOS	Km/h
10,000	SUROESTE	0 - 5	0 - 9
18,000	NORESTE	5 - 10	9 - 18
24,000	ESTE	10 - 15	18 - 27
30,000	ESTE	15 - 20	27 - 36

ÁREA DEL VOLCÁN NEVADO DEL HUILA

En el transcurso de la jornada, predominarán las condiciones mayormente cubiertas con precipitaciones a diferentes horas.

EL SERVICIO GEOLÓGICO COLOMBIANO reporta en nivel AMARILLO (III): CAMBIOS EN EL COMPORTAMIENTO DE LA ACTIVIDAD VOLCÁNICA. Lat: 2.92 Lon: -76.05

ELEVACIÓN (pies)	DIRECCIÓN	VELOCIDAD	
		NUDOS	Km/h
10,000	SURESTE	0 - 5	0 - 9
18,000	NORESTE	10 - 15	18 - 27
24,000	ESTE	10 - 15	18 - 27
30,000	SURESTE	10 - 15	18 - 27

ÁREA DEL VOLCÁN CERRO MACHÍN

En el transcurso de la jornada, predominarán las condiciones mayormente cubiertas con precipitaciones a diferentes horas.

EL SERVICIO GEOLÓGICO COLOMBIANO reporta en nivel AMARILLO (III): CAMBIOS EN EL COMPORTAMIENTO DE LA ACTIVIDAD VOLCÁNICA. Lat: 4.80 Lon: -75.62

ELEVACIÓN (pies)	DIRECCIÓN	VELOCIDAD	
		NUDOS	Km/h
10,000	SURESTE	0 - 5	0 - 9
18,000	SURESTE	5 - 10	9 - 18
24,000	ESTE	5 - 10	9 - 18
30,000	SURESTE	15 - 20	27 - 36

ÁREA DEL VOLCÁN NEVADO DEL RUIZ

Nubosidad variable a lo largo de la jornada con lluvias dispersas al atardecer o durante la noche, luego de un día seco.

EL SERVICIO GEOLÓGICO COLOMBIANO reporta en nivel AMARILLO (III): CAMBIOS EN EL COMPORTAMIENTO DE LA ACTIVIDAD VOLCÁNICA. Lat: 4.89 Lon: -75.32

ELEVACIÓN (pies)	DIRECCIÓN	VELOCIDAD	
		NUDOS	Km/h
10,000	SURESTE	0 - 5	0 - 9
18,000	SURESTE	5 - 10	9 - 18
24,000	ESTE	5 - 10	9 - 18
30,000	SURESTE	5 - 10	9 - 18

ÁREA DEL COMPLEJO VOLCÁNICO CHILES-CERRO NEGRO DE

En el transcurso de la jornada, predominarán las condiciones mayormente cubiertas con precipitaciones a diferentes horas.

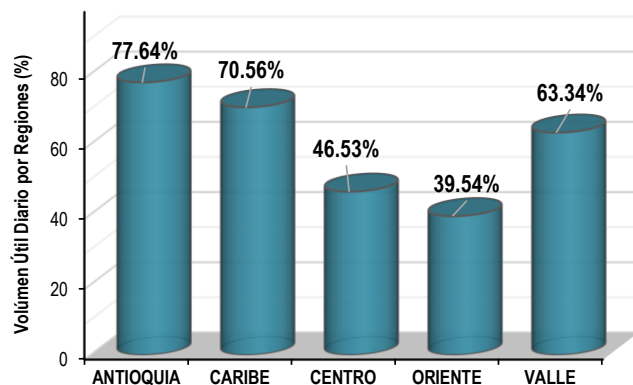
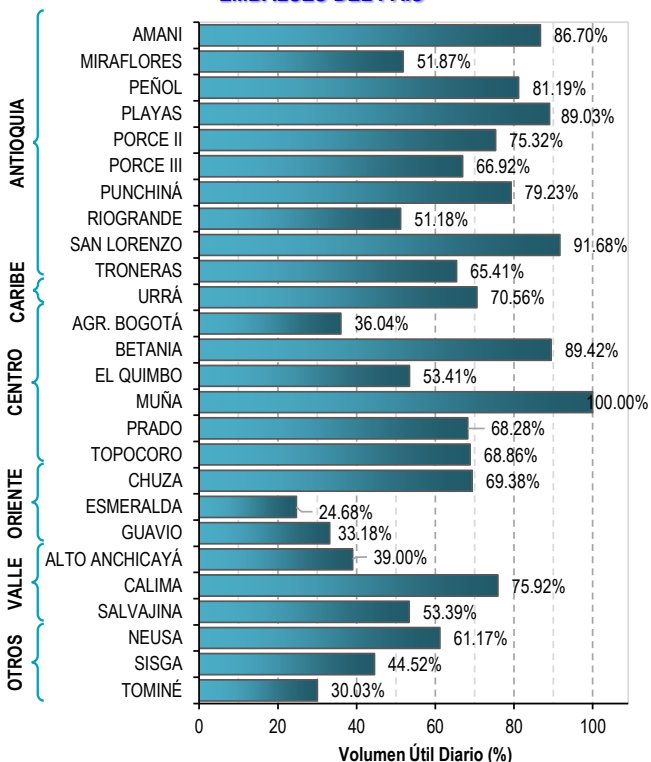
EL SERVICIO GEOLÓGICO COLOMBIANO reporta en nivel AMARILLO (III): CAMBIOS EN EL COMPORTAMIENTO DE LA ACTIVIDAD VOLCÁNICA. Lat: 0.81-Lon:77.93 Lat: 0.76 Lon:-77.95

ELEVACIÓN (pies)	DIRECCIÓN	VELOCIDAD	
		NUDOS	Km/h
10,000	ESTE	0 - 5	0 - 9
18,000	SURESTE	5 - 10	9 - 18
24,000	SURESTE	5 - 10	9 - 18
30,000	ESTE	0 - 5	0 - 9

ESTADO DE LOS EMBALSES

A continuación se relaciona el volumen útil diario de los principales embalses del país (expresado en porcentaje), de acuerdo con la información reportada por XM S.A. E.S.P en la siguiente dirección electrónica: <http://ido.xm.com.co/ido/SitePages/hidrologia.aspx?q=reservas>

VOLUMEN ÚTIL DIARIO EN LOS PRINCIPALES EMBALSES DEL PAÍS



Para estar informado diariamente de lo que pasa con el **pronóstico del tiempo y las alertas.**

Síguenos en Twitter
@IDEAMColombia



PRECIPITACIONES

A continuación se relacionan los municipios donde en las últimas 24 horas se registraron precipitaciones iguales o superiores a 30.0 mm.

Se aclara que las precipitaciones indicadas en los municipios, realmente corresponden a aquellos puntos en los cuales el IDEAM tiene estaciones de monitoreo, pero no necesariamente quiere decir que el dato corresponda a las lluvias que se presentaron directamente sobre el área urbana en donde se concentra la mayor población. En ocasiones la estación sobre la cual se destaca el mayor valor de precipitación, a pesar de pertenecer al municipio, puede quedar alejada del centro poblado principal.

DEPARTAMENTO	MUNICIPIO
ANTIOQUIA	Valdivia (39.0), Caramanta (30.0).
BOYACÁ	Toca (47.0), Sogamoso (42.4), Santa María (40.4), Rondón (30.6).
CESAR	Pailitas (87.0), Manaure - Balcón del Cesar (35.0).
CUNDINAMARCA	Lenguazaque (52.3), Bogotá - barrio San Benito- (51.8), Medina (44.0), Tabio (40.0), Guayabetal (35.0).
CHOCÓ	Medio San Juan(70.0), Istmina (44.0).
HUILA	Garzón (36.0).
LA GUAJIRA	Hatonuevo (89.2).
META	Villavicencio (70.0), Vistahermosa (30.0).
NORTE DE SANTANDER	Pamplona (37.8), Toledo (35.0).
SANTANDER	San Andrés (36.3), Cerrito (31.1), Encino (30.9), Zapatoca (30.0).
TOLIMA	Ataco (39.0).

Para estar informado diariamente de lo que pasa con el **pronóstico del tiempo y las alertas**.

Síguenos en Twitter
@IDEAMColombia



TEMPERATURAS MÁXIMAS

A continuación se relacionan los municipios donde en las últimas 24 horas se registraron temperaturas iguales o superiores a 35.0 °C.

Se aclara que las temperaturas indicadas en los municipios, realmente corresponden a aquellos puntos en los cuales el IDEAM tiene estaciones de monitoreo, pero no necesariamente quiere decir que el dato corresponda a las temperaturas que se presentaron directamente sobre el casco urbano en donde se concentra la mayor población. En ocasiones la estación sobre la cual se destaca el mayor valor de temperatura, a pesar de pertenecer al municipio, puede quedar alejada del centro poblado principal.

DEPARTAMENTO	MUNICIPIO
BOLÍVAR	El Guamo (35.0).
CESAR	Bosconia (36.0).
CORDOBA	Ayapel (35.4).
SANTANDER	Puerto Parra (35.2), Capitanejo (35.0).
VICHADA	Purto Carreño (36.0).



PRONÓSTICO METEOROLÓGICO

Martes 28 y miércoles 29 de marzo de 2017



REGIÓN	PRONÓSTICO
SABANA DE BOGOTÁ	<p>MARTES. En las primeras horas de la jornada se espera cielo mayormente cubierto, con lluvias ligeras o lloviznas sectorizadas en gran parte del oriente y sur de la ciudad y la Sabana, sin embargo se prevé que tiendan a disiparse durante la mañana. En horas de la tarde se espera nubosidad densa con lluvias dispersas en sectores del oriente y centro de la ciudad y norte de la Sabana. Lloviznas o lluvias ligeras para el resto del área. Se espera nubosidad variada con lluvias ligeras en las primeras horas de la noche al oriente y norte de la ciudad, probabilidad de lloviznas en la madrugada al norte del área.</p> <p>MIÉRCOLES. En horas de la mañana se estima nubosidad variada, con condiciones de tiempo seco en gran parte del área, aunque, no se descartan lloviznas sobre el suroriente de la ciudad. A mediados de la tarde se estima incremento de la nubosidad con lluvias en diferentes sectores, las de mayor intensidad serán registradas en el oriente de la ciudad. En la noche son estimadas lloviznas sobre el nororiente de la zona.</p>
CARIBE	<p>MARTES. En la mañana se prevé cielo seminublado con predominio de tiempo seco en gran parte del área, salvo en sectores de Cesar, donde se estima mayor nubosidad y no se descartan lluvias ligeras en las primeras horas. En la tarde se estima lluvias con probabilidad de actividad eléctrica sobre sectores de Bolívar, Cesar, Magdalena y sur de La Guajira; lluvias menos intensas sobre Córdoba y Sucre.</p> <p>En la noche se mantendrá cielo mayormente cubierto en la región con lluvias sobre sectores de Córdoba, Bolívar, Cesar y sur de los departamentos de Magdalena y La Guajira.</p> <p>MIÉRCOLES. En la mañana se prevé cielo parcialmente cubierto con predominio de tiempo seco. En la tarde se estima aumento de la nubosidad y de las lluvias que se concentrarán en sectores de Córdoba, Sucre, Bolívar, Cesar e inmediaciones de la Sierra Nevada de Santa Marta.</p>
ARCHIPIÉLAGO DE SAN ANDRÉS, PROVIDENCIA Y SANTA CATALINA	<p>MARTES. En la mañana se prevé tiempo seco con cielo parcialmente cubierto. En la tarde se prevé nubosidad variable con predominio de tiempo seco. Cielo semicubierto con tiempo seco.</p> <p>MIÉRCOLES. Cielo entre parcial y mayormente cubierto con probables lloviznas en horas de la tarde o noche.</p>
MAR CARIBE	<p>MARTES. Prevalecerán las condiciones de tiempo seco en amplios sectores del área marítima durante la jornada; sin embargo en las horas de la tarde aumentará la nubosidad sobre el sector occidental con posibilidad de algunas lluvias sectorizadas sobre el litoral de Córdoba y Sucre.</p> <p>MIÉRCOLES. En el área marítima nacional persistirán las condiciones de tiempo seco, con cielo entre ligera y parcialmente cubierto. La mayor nubosidad será observada al occidente en alta mar con probables lluvias en horas de la tarde o noche.</p>





PRONÓSTICO METEOROLÓGICO

Martes 28 y miércoles 29 de marzo de 2017



REGIÓN	PRONÓSTICO
ANDINA	<p>MARTES. En las primeras horas de la mañana se prevé lluvias en sectores de Cundinamarca, Tolima, Huila y montañas de Valle del Cauca, Cauca y Nariño. Lluvias de menor intensidad al sur de Santander y Boyacá. En horas de la tarde se estima aumento de nubosidad con lluvias de variada intensidad en amplios sectores del norte y occidente de la región; las más fuertes sobre Antioquia, Norte de Santander, Risaralda, sur de Santander, Cundinamarca y zonas de montaña de Cauca, Nariño y Valle del Cauca; lluvias de menor intensidad se esperan en sectores de Tolima, sur de Huila, Boyacá y Quindío. Probabilidad de actividad eléctrica. Se estiman precipitaciones sobre sectores del sur de Santander, Caldas, Boyacá, norte de Cundinamarca, sur de Antioquia y en las montañas de Valle del Cauca, Cauca y Nariño. Probabilidad de lloviznas en Huila y Tolima. Probabilidad de actividad eléctrica en momentos de lluvia intensa.</p> <p>MIÉRCOLES. Se prevé durante las horas de la mañana cielo entre parcial y mayormente cubierto con lluvias en Caldas, Risaralda, sur de Santander y Antioquia. En la tarde se estima incremento en la nubosidad y activación de las lluvias en amplios sectores del sur de Antioquia, Caldas, Risaralda, oriente de Tolima, sectores de Huila, centro y occidente de Cundinamarca, occidente de Boyacá y sur de Santander.</p>
INSULAR PACÍFICA	<p>MARTES. En Malpelo predominará el tiempo seco con cielo parcialmente cubierto. En Gorgona persistirán las condiciones de tiempo seco en la mayor parte de la jornada; sin embargo son posibles lloviznas en horas de la noche.</p> <p>MIÉRCOLES. En Gorgona se estima presencia de lluvias en horas de la mañana y noche. En Malpelo se prevé predominen condiciones de tiempo seco con cielo entre parcial y mayormente cubierto.</p>
PACÍFICA	<p>MARTES. En la mañana se prevé cielo entre parcial y mayormente cubierto con lluvias ligeras a moderadas sobre sectores de Chocó y Nariño. Lloviznas y cielo nublado para el resto de la región. En horas de la tarde se estima aumento de nubosidad con precipitaciones de variada intensidad en el centro y sur de Chocó y litoral de Nariño, Valle del Cauca y Cauca. Alta probabilidad de actividad eléctrica en momentos de lluvia intensa. Para la noche persistirán las condiciones nubosas con lluvias en sectores del centro de Chocó y Cauca. En Nariño se prevén lluvias ligeras y no se descartan lloviznas en Valle.</p> <p>MIÉRCOLES. En la región se estima en horas de la mañana cielo entre parcial y mayormente cubierto, con lluvias a lo largo de la región, en la tarde se activarán las lluvias en sectores de Chocó, Cauca y Nariño. En la noche se mantendrán las lluvias al sur de la región, éstas serán entre ligeras y moderadas y persistentes.</p>
OCÉANO PACÍFICO	<p>MARTES. Prevalecerán las condiciones de tiempo seco y nubosos en gran parte del sector marítimo del Pacífico colombiano; excepto en zonas sectorizadas del norte y sur del litoral, donde son posibles algunas precipitaciones, especialmente en la mañana y en algunas horas de la noche.</p> <p>MIÉRCOLES. Se prevé cielo mayormente cubierto en el centro y sur del área con lluvias en la madrugada y primeras horas de la mañana.</p>





PRONÓSTICO METEOROLÓGICO

Martes 28 y miércoles 29 de marzo de 2017



REGIÓN	PRONÓSTICO
ORINOQUIA	<p>MARTES. En la mañana se prevé cielo mayormente cubierto con lluvias sobre sectores de Vichada; lluvias ligeras en sectores de Casanare y oriente de Meta. En la tarde se estiman lluvias moderadas a fuerte en diversos sectores de Vichada y Meta; lluvias de menor intensidad sobre Casanare y piedemonte de Arauca. Alta probabilidad de actividad eléctrica en momentos de lluvia intensa. Continuarán las condiciones de lluvia en horas de la noche en gran parte del Vichada, Meta y piedemonte llanero.</p> <p>MIÉRCOLES. Durante gran parte de la mañana predominará el tiempo lluvioso en la región, en la tarde las lluvias se activarán en el oriente de Vichada y sectores del Meta, sin descartar lluvias ligeras en el Piedemonte a la altura de Arauca. En la noche las lluvias persistirán.</p>
AMAZONIA	<p>MARTES. En horas de la mañana se esperan precipitaciones al oriente de Amazonas, Vaupés y Guainía con probabilidad de actividad eléctrica. Cielo nublado y lloviznas en zonas de Caquetá, Putumayo y oriente de Guaviare. En horas de la tarde precipitaciones de variada intensidad en sectores de Amazonas, Vaupés, sur de Guainía y zonas del occidente de Caquetá y Putumayo. Alta probabilidad de actividad eléctrica en momentos de lluvia intensa. En horas de la noche persistirán las lluvias en el occidente de Caquetá y Putumayo; al igual en sectores del sur y oriente de Amazonas, Guainía y Vaupés.</p> <p>MIÉRCOLES. Se estima cielo cubierto en gran parte del sur de la región. En la mañana se prevé presencia de algunas lluvias en Amazonas, Caquetá, Putumayo y Vaupés, que se intensificarán en la tarde, en especial al oriente de la región. En la noche se estima que pierdan intensidad.</p>

Planeando tu día?
Descarga YA y conoce...

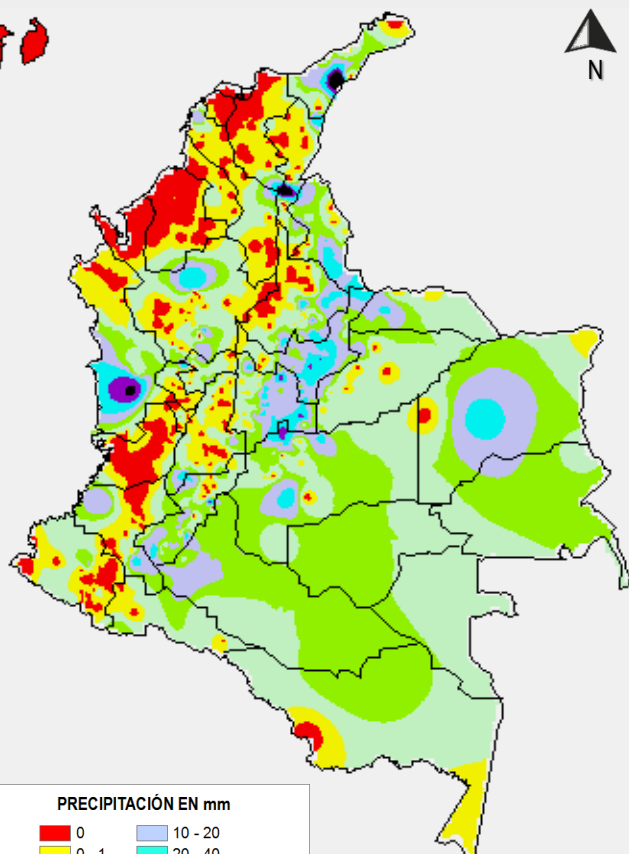


Consúltalo a diario y únete a
la Cultura del Pronóstico del IDEAM

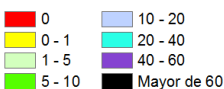
Disponible para  

MAPAS DE PRECIPITACIÓN

Precipitación diaria: desde las 7:00 a. m. del día lunes 27 de marzo hasta las 7:00 a. m. del día martes 28 de marzo de 2017.

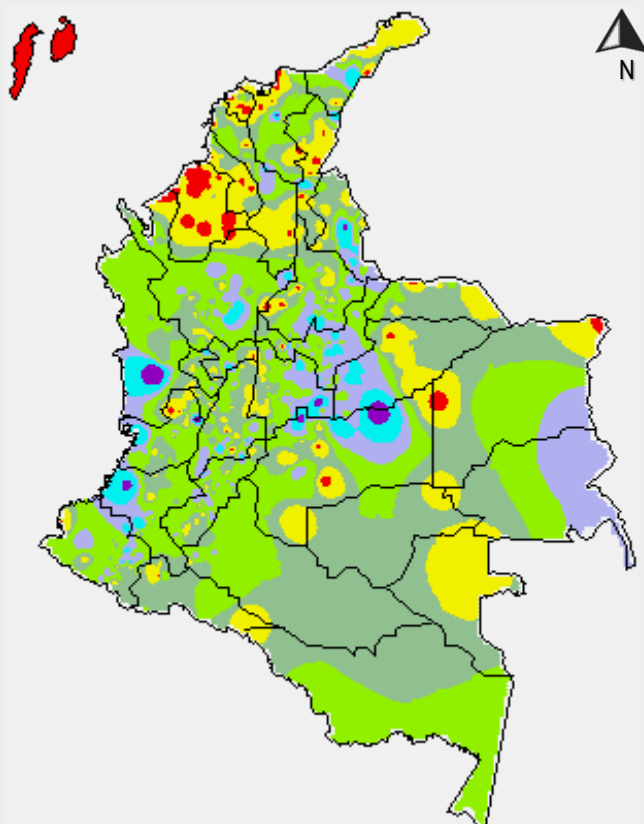


PRECIPITACIÓN EN mm

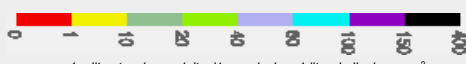


1 milímetro de precipitación equivale a 1 litro de lluvia por m²

Precipitación de los últimos 3 días: desde las 7:00 a. m. del día sábado 25 de marzo hasta las 7:00 a. m. del día martes 28 de marzo de 2017.



PRECIPITACIÓN EN mm



1 milímetro de precipitación equivale a 1 litro de lluvia por m²

ALERTAS VIGENTES E INFORMACIÓN ADICIONAL

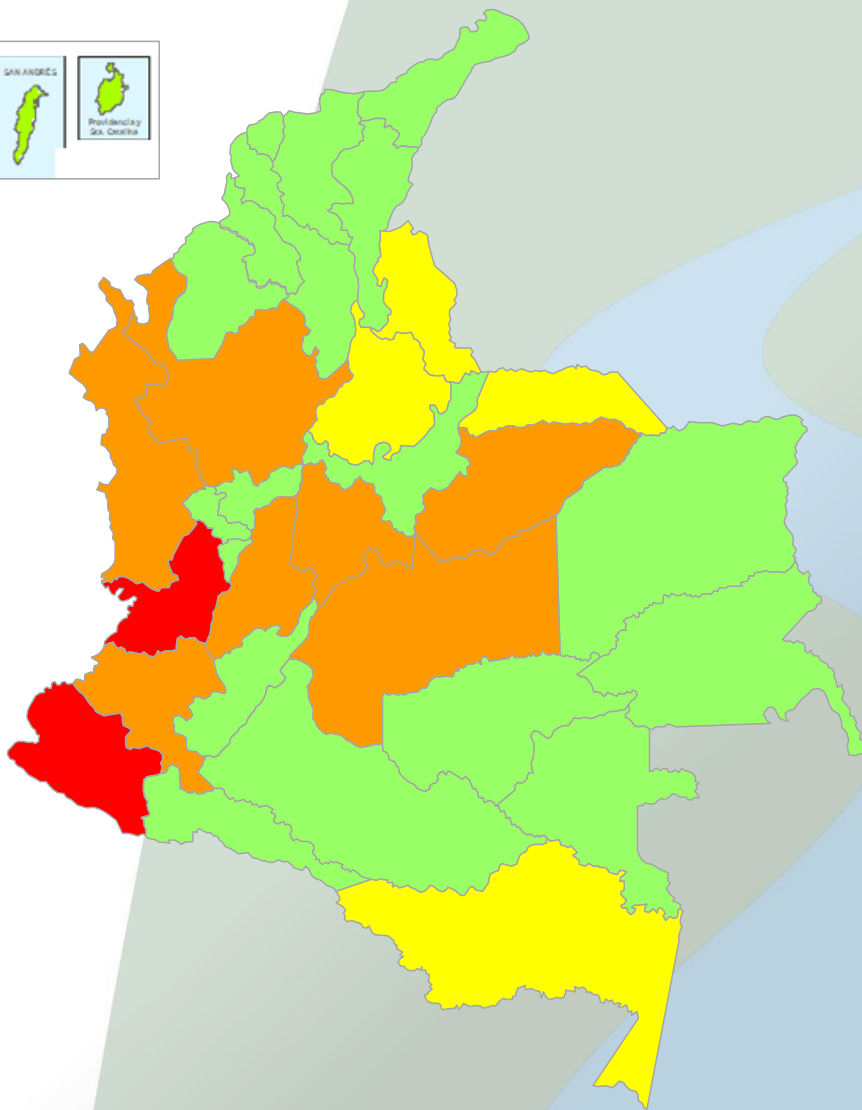
Para mayor información sobre el pronóstico del estado del tiempo, informes técnicos diarios, comunicados especiales, mapas diarios de temperaturas máximas y mínimas e información diaria de precipitación se sugiere consultar los siguientes enlaces:

- [MAPA DIARIO DE TEMPERATURA MÁXIMA](#)
- [MAPA DIARIO DE TEMPERATURA MÍNIMA](#)
- [INFORMACIÓN DIARIA DE PRECIPITACIÓN Y TEMPERATURA DE LOS PRINCIPALES AEROPUERTOS DEL PAÍS](#)
- [MOAICO MAPAS DE PRECIPITACIÓN DIARIA EN MILÍMETROS](#)

ALERTAS POR NIVELES DE LOS RÍOS

De acuerdo con las condiciones hidrológicas y a la evaluación del estado de las principales cuencas hidrográficas, se presenta el resumen de las alertas por departamento. En color verde, departamentos sin alertas hidrológicas. Para los departamentos que aparezcan con más de una alerta, se indicará la de estado más crítico.

ALERTA ROJA	ALERTA NARANJA	ALERTA AMARILLA
Nariño, Valle del Cauca,	Antioquia, Casanare, Cauca, Cundinamarca, Chocó, Meta, Valle del Cauca,	Arauca, Cauca, Norte de Santander, Santander..



ALERTAS POR NIVELES DE LOS RÍOS

REGIÓN ANDINA

SITIOS PARA LOS CUALES SE GENERA LA ALERTA

ALERTA ROJA

INCREMENTO DEL NIVEL DEL RIO CAUCA EN LA CUENCA ALTA.

Continúa la tendencia de ascenso en el nivel del río Cauca en el tramo comprendido entre la estación Juanchito a la altura del municipio de la Candelaria (Valle del Cauca) y la estación Mediacanoa, en el municipio de Yotoco (Valle del Cauca). Se resalta que a la altura de la estación Mediacanoa los niveles sobrepasaron la cota de afectación, mientras que a la altura de Juanchito se espera se mantenga la tendencia de ascenso en los niveles que alcancen valores cercanos a las cotas críticas de acuerdo al pronósticos de lluvias. El IDEAM invita a la comunidad en general y a los comités Locales y Regionales de Gestión del Riesgo, para que estén atentos al comportamiento de los niveles del río y tomen las acciones necesarias ante posibles afectaciones por inundaciones.

REGIÓN PACÍFICA

SITIOS PARA LOS CUALES SE GENERA LA ALERTA

ALERTA ROJA

CRECIENTES SÚBITAS EN VARIAS CORRIENTES DEL DEPARTAMENTO DE NARIÑO.

Se mantienen las condiciones de lluvias a lo largo del litoral Pacífico sur, lo cual hace que se siga presentando incremento moderado en los niveles del río Patía y sus afluentes. Las precipitaciones más fuertes se presentan en el Macizo Colombiano hasta la depresión de la Hoz de Minamá, y desde éste sitio el río Patía presenta niveles muy altos; posteriormente al entrar luego en la llanura del Pacífico donde recibe varios de sus afluentes principales, como lo son los ríos Telembí y Guaitara, los cuales también actualmente presentan niveles muy altos. Se prevé que las condiciones de incremento moderado tanto en el río Patía como en varios de sus afluentes continúe durante los próximos días, superando las cotas de desbordamiento en varios sitios. Se recomienda especial atención a las zonas ribereñas bajas de los municipios de Cumbitara, Pisanda y Policarpa, en el departamento de Nariño. Como consecuencia de las lluvias persistentes de gran intensidad en la cuenca media del río Telembí, éste registra niveles altos y cercanos a la cota de desbordamiento. Se destacan también los niveles altos en varios de sus afluentes, especialmente de los ríos Guagüí, Pirí, Ispí, Guace y Telpí. Se recomienda especial atención a las zonas ribereñas bajas en el sector comprendido entre los municipios de Magüí (Payán), Roberto Payán (San José) y Barbacoas, en el departamento de Nariño. Se prevé que ésta condición de niveles altos continúe en los próximos días.

ALERTAS POR NIVELES DE LOS RÍOS

REGIÓN ANDINA	
SITIOS PARA LOS CUALES SE GENERA LA ALERTA	
ALERTA NARANJA	<p>CRECIENTES SÚBITAS EN LOS PRINCIPALES AFLUENTES AL RIO CAUCA EN LA CUENCA ALTA.</p> <p>Se mantiene esta alerta dadas las precipitaciones que se han registrado en el departamento del Valle del Cauca, que ocasionaron incrementos súbitos en ríos afluentes de la cuenca alta del río Cauca. El IDEAM invita a la comunidad en general y a los comités Locales y Regionales de Gestión del Riesgo, a monitorear continuamente las fluctuaciones de los niveles en estos ríos, en especial del río Cali y río Palo, dado que presentan niveles en el rango de altos para la época.</p>
	<p>PROBABILIDAD DE CRECIENTES SÚBITAS EN LOS RIOS DE MONTAÑA DEL DEPARTAMENTO DE ANTIOQUIA.</p> <p>Dadas las lluvias de variada intensidad que se han registrado sobre el departamento de Antioquia, se mantiene la Alerta Naranja por probables incrementos súbitos en los niveles de ríos de montaña de la cordillera occidental en el centro y nororiente del departamento. El IDEAM mantiene la recomendación para que las autoridades locales y la población ribereña mantenga atento seguimiento al comportamiento de los niveles de estos ríos, en especial en la quebrada la Liboriana, en los ríos San Juan, Taraza, Nechí, Bagre, Medellín y sus principales afluentes, dado que se pronostica persistan las lluvias en diferentes sectores de Antioquia.</p>
	<p>PROBABILIDAD DE INCREMENTO EN LOS NIVELES DE LA CUENCA DEL RÍO BOGOTA</p> <p>Se cambia la alerta amarilla a naranja dado que en los últimos días se ha presentado incremento significativo tanto en el cauce principal del río Bogotá en la cuenca alta a la altura de las estaciones Saucio (municipio de Chocontá-Cundinamarca) y Santa Rosita (municipio de Suesca-Cundinamarca), como en afluentes de la cuenca media principalmente en los ríos Teusacá y Tunjuelo, este ultimo presenta actualmente una creciente súbita con valores en el rango de altos para época. Debido al tránsito de las ondas de creciente se espera que el cauce principal para la cuenca media y baja, monitoreado en las estaciones Puente La Balsa municipio de Chía-Cundinamarca, Puente Portillo municipio de Tocaima-Cundinamarca y La Campiña municipio de Girardot-Cundinamarca, respectivamente, continúen reportando ascensos en los niveles para las próximas horas. Igualmente, se resalta que la EAAB tiene en Alerta Amarilla el río Bogotá a la altura Gibraltar y el río Teúsaca en la Calera. El IDEAM recomienda a las autoridades de Gestión del Riesgo y a la población en general estar atentos al comportamiento de los niveles del río Bogotá y sus afluentes, dado que se pronostica persistan las lluvias durante los próximos días en la cuenca aportante.</p>

ALERTAS POR NIVELES DE LOS RÍOS

REGIÓN ANDINA (continuación)

SITIOS PARA LOS CUALES SE GENERA LA ALERTA

ALERTA NARANJA

PROBABILIDAD DE INCREMENTO EN EL NIVEL DEL RÍO SUMAPÁZ.

Se cambia la alerta amarilla a naranja dadas las lluvias de variada intensidad que se han registrado en la región, las cuales pueden generar incrementos importantes en el nivel del río Sumpaz a la altura de los municipios de Cabrera, Pandi (Cundinamarca) y Melgar (Tolima), se resalta que los niveles actuales se encuentran en el rango de altos para la época. El IDEAM recomienda a la población riverseña estar atenta al comportamiento de los niveles del río.

REGIÓN CARIBE

SITIOS PARA LOS CUALES SE GENERA LA ALERTA

ALERTA NARANJA

CRECIENTES SUBITAS EN LOS RÍOS DEL GOLFO DE URABÁ.

Se mantiene esta alerta esperando que la disminución de lluvias al norte de Antioquia mejore las condiciones indicadas por la DAPARD, se reportaron inundaciones en el municipio de Carepa por desbordamientos de los ríos Carepa y León, producto de las fuertes precipitaciones registradas en el Golfo de Urabá. Igualmente, continúa la probabilidad moderada de ocurrencia de crecientes súbitas en los ríos Mulatos, Chigorodó, Apartadó, Vijagüal, Zungo, Riogrande, Guadualito, Currulao y Turbo. El IDEAM recomienda a las autoridades de Gestión del Riesgo, tanto, Locales como Regionales y a la población en general asentada en las riberas de estos ríos que desembocan en el mar Caribe, estén atentos al comportamiento de los niveles.

ALERTAS POR NIVELES DE LOS RÍOS

REGIÓN PACÍFICA

SITIOS PARA LOS CUALES SE GENERA LA ALERTA

ALERTA NARANJA

PROBABILIDAD DE INCREMENTOS SÚBITOS EN LOS NIVELES DE LOS RÍOS AFLUENTES DIRECTOS AL OCEANO PACIFICO

Se mantiene esta alerta dadas las lluvias de variada intensidad con presencia de actividad eléctrica que se han registrado sobre sectores de la vertiente media del Pacífico, especialmente en los departamentos de Chocó, Valle del Cauca y Cauca, por lo que se esperan ascensos significativos en los niveles de los ríos que desembocan en el Océano Pacífico. El IDEAM recomienda a las autoridades de Gestión del Riesgo, tanto Locales como Regionales y a la población en general asentada en las riberas de estos ríos y quebradas, estén atentos al comportamiento de los niveles y tomen las acciones necesarias ante probables crecientes súbitas.

REGIÓN ORINOQUIA

SITIOS PARA LOS CUALES SE GENERA LA ALERTA

ALERTA NARANJA

PROBABILIDAD DE CRECIENTES SÚBITAS EN LOS RÍOS DEL PIEDEMONTES LLANERO

Se mantiene esta alerta debido a las lluvias moderadas a fuertes que se están presentado en algunos sectores del piedemonte llanero, las cuales se pronostica persistan durante las próximas horas, situación que podría ocasionar incrementos súbitos en los aportantes tanto de la cuenca del río Meta (Humea, Guacavía, Guatiquía, Guayuriba, Cusiana y Cravo Sur) como del río Guaviare (Ariari, Guejar y Guayabero).

ALERTAS POR NIVELES DE LOS RÍOS

REGIÓN ANDINA

SITIOS PARA LOS CUALES SE GENERA LA ALERTA

INCREMENTO EN LOS NIVELES DEL RÍO MAGDALENA EN NARIÑO (CUNDINAMARCA).

Se mantiene esta alerta dado que continúa la tendencia de ascenso en el nivel del río Magdalena a la altura del municipio de Nariño (Cundinamarca), con valores en el rango de altos para la época, producto de las fuertes precipitaciones registradas en los últimos días en la región. El IDEAM recomienda especial atención al nivel del río dado que se prevé persistan los incrementos en las siguientes horas dados los aportes de afluentes como los ríos Saldaña, Sumapáz, Bogotá y Gualí.

NIVELES ALTOS EN EL RÍO MAGDALENA EN EL SECTOR PUERTO BERRÍO – BARRANCABERMEJA.

Se mantiene esta alerta dado que en el sector entre Puerto Berrio (Antioquia) y Barrancabermeja (Santander) los niveles se mantiene altos por la ocurrencia de importantes precipitaciones en sectores de la vertiente oriental de la cordillera Central y vertiente occidental de la cordillera Oriental de los departamentos de Antioquia y Santander, respectivamente. Igualmente, se espera que esta condición se mantenga los siguientes dos días debido al tránsito de la onda observada aguas arriba en la cuenca alta. Además, se presenta alta probabilidad de ocurrencia de crecientes súbitas en corrientes de alta pendiente en la cuenca media, en especial en los ríos Nare, La Miel, Carare y sus afluentes. El IDEAM recomienda a la ciudadanía estar atentos al comportamiento en los niveles del cauce principal del río Magdalena en la cuenca media y sus aportantes.

PROBABILIDAD DE CRECIENTE SÚBITA EN EL RÍO NEGRO

Se mantiene esta alerta debido a que se prevé una creciente súbita en los niveles del río Negro a la altura de los municipios de Nimaima y El Peñon (Cundinamarca), producto de las persistentes lluvias de variada intensidad e inclusive con tormentas eléctricas que se han presentado en la región en los últimos días. Se recomienda a los pobladores ribereños estar atentos al comportamiento de los niveles del río.

CRECIENTES SÚBITAS EN LOS RÍOS DE LA REGIÓN DEL CATATUMBO

Se mantiene esta alerta dadas las crecientes súbitas que se presentaron sobre las corrientes ubicadas en la vertiente del Catatumbo, producto de las lluvias de variada intensidad que se han registrado sobre amplios sectores del departamento Norte de Santander. El IDEAM hace un llamado de atención para que pobladores ribereños y autoridades locales mantengan atento seguimiento al comportamiento de los niveles especialmente de los ríos Algodonal, Pamplonita, Zulia, Zulasquilla, Táchira y Sardinata.

**ALERTA
AMARILLA**

ALERTAS POR NIVELES DE LOS RÍOS

REGIÓN ANDINA

SITIOS PARA LOS CUALES SE GENERA LA ALERTA

ALERTA AMARILLA

PROBABILIDAD DE INCREMENTOS SÚBITOS EN EL RÍO CHICAMOCHA Y SUS AFLUENTES

Se emite esta alerta dadas las lluvias de variada intensidad que se registraron sobre la cuenca alta del río Chicamocha, las cuales podrían generar incrementos importantes en el nivel del cauce principal y sus afluentes, especialmente a la altura de los municipios Paz de Río (Boyacá). El IDEAM recomienda a pobladores ribereños estar atentos ante probables incrementos súbitos en aportantes de alta pendiente de la cuenca.

REGIÓN ORINOQUIA

SITIOS PARA LOS CUALES SE GENERA LA ALERTA

ALERTA AMARILLA

PROBABILIDAD DE INCREMENTOS SÚBITOS EN EL RÍO ARAUCA Y SUS AFLUENTES

Se mantiene esta alerta dadas las persistentes lluvias de variada intensidad que se han presentado sobre sectores de la cuenca alta del río Arauca, las cuales podrían generar incrementos súbitos significativos en los niveles de los ríos Chitagá, Venagá, Margua, Cobugón, San Miguel, Banadía, Satoca, Bojabá, Cobaría y Royota, principales afluentes de la cuenca alta del río Arauca; incrementando el nivel del río Arauca en la estación El Alcaraván, a la altura del municipio de Arauquita. IDEAM recomienda a pobladores ribereños tanto del cauce principal como de los principales afluentes, se mantengan muy atentos ante posibles incrementos en los niveles de estos ríos, dado que se pronostica persistan las lluvias en la región.

ALERTAS POR AMENAZAS DE INCENDIOS DE LA COBERTURA VEGETAL

ALERTA ROJA:

Amenaza Alta o muy alta de ocurrencia de incendios de la cobertura vegetal en zonas de bosques, cultivos y pastos, localizados en los siguientes municipios y sectores aledaños:

ALERTA NARANJA:

Amenaza moderada de ocurrencia de incendios de la cobertura vegetal en zonas de bosques, cultivos y pastos, localizados en los siguientes municipios y sectores aledaños:

REGIÓN CARIBE	
ALERTA ROJA	SITIOS PARA LOS CUALES SE GENERA LA ALERTA
	CESAR: Curumaní

ALERTAS POR AMENAZAS DE DESLIZAMIENTO

ALERTA ROJA:

Amenaza alta a muy alta por deslizamientos de tierra detonados por lluvias, localizados en los siguientes municipios:

ALERTA NARANJA:

Amenaza moderada por deslizamientos de tierra detonados por lluvias, localizados en los siguientes municipios:

REGIÓN CARIBE	
ALERTA NARANJA	SITIOS PARA LOS CUALES SE GENERA LA ALERTA
	CESAR: Pailitas. LA GUAJIRA: Albânia.
REGIÓN ANDINA	
ALERTA ROJA	SITIOS PARA LOS CUALES SE GENERA LA ALERTA
	ANTIOQUIA: Abejorral y Caramanta.
REGIÓN ANDINA	
ALERTA NARANJA	SITIOS PARA LOS CUALES SE GENERA LA ALERTA
	ANTIOQUIA: Alejandría, Cisneros, Concepción, San Rafael, San Roque, Santo Domingo y Yolombó. BOGOTÁ: Bogotá D.C BOYACÁ: Labranzagrande. CALDAS: Manzanares, Marquetalia, Marulanda y Pensilvania. CUNDINAMARCA: Cucunubá, Guachetá, Guayabetal, Lenguaque y Medina. NORTE DE SANTANDER: Salazar QUINDÍO: Génova. TOLIMA: Fresno y Prado.

ALERTAS POR AMENAZAS DE DESLIZAMIENTO

REGIÓN ORINOQUIA

ALERTA NARANJA	SITIOS PARA LOS CUALES SE GENERA LA ALERTA	
	CASANARE: Aguazul y Sabanalarga.	
	META: Acacias, Cubarral, El Castillo, Mesetas y Villavicencio.	

REGIÓN PACÍFICA

ALERTA ROJA	SITIOS PARA LOS CUALES SE GENERA LA ALERTA	
	CAUCA: Silvia	

REGIÓN PACÍFICA

ALERTA NARANJA	SITIOS PARA LOS CUALES SE GENERA LA ALERTA	
	CAUCA: Bolívar, Patía (El Bordo) y Sucre.	
	CHOCÓ: Condoto, Medio Baudó(Boca de Pepé)	
	NARIÑO: Barbacoas, Ricaurte, San Lorenzo y Taminango.	
	VALLE DEL CAUCA: Caicedonia y Sevilla	

ALERTAS POR AMENAZAS DE DESLIZAMIENTO

SECTORES VIALES IDENTIFICADOS CON POTENCIALIDAD DE DESLIZAMIENTOS, LOS CUALES GENERAN ALERTAS

DEPARTAMENTO	SECTOR VIAL
ANTIOQUIA	Cisneros - Alto de Dolores
CASANARE	El Secreto - Aguaclara Barranca de Upía - Monterrey
CAUCA	La Lupa - Santiago Mojarras - Popayán
CUNDINAMARCA	Bogotá (El Portal) - Villavicencio
META	Bogotá (El Portal) - Villavicencio Pipiral - Villavicencio La Uribe - Ye de Granada
NARIÑO	Tumaco – Junín Junín - Túquerres

ALERTAS METEOMARINA

MAR CARIBE

ALERTA AMARILLA

POR OLEAJE Y VIENTO.

En el occidente del mar Caribe colombiano en cercanías al litoral, sobre Córdoba y el golfo de Urabá, durante gran parte de la jornada son posibles vientos entre 15 y 20 nudos con posibilidad de rachas mayores y altura del oleaje entre 2.0 y 3.0 metros. Por lo anterior, se recomienda a pescadores y usuarios de embarcaciones de poco calado consultar con las Capitanías de puerto antes de zarpar..

POR TIEMPO LLUVIOSO

En horas de la noche, especialmente, en el golfo de Urabá y en cercanías a la costa de Córdoba, se prevén condiciones lluviosas de intensidad moderada, incluso no se descarta la probabilidad de actividad eléctrica. Por lo tanto, se recomienda a embarcaciones de poco calado consultar con las Capitanías de puerto antes de zarpar en zonas de inminente tempestad.

POR PLEAMAR

Desde el día de hoy 28 de marzo y hasta el próximo 5 de abril del presente año, se registrará una de las pleamares más significativas del mes; asociada con la marea astronómica en Archipiélago de San Andrés y Providencia. Por lo anterior se recomienda a habitantes estar atentos a la evolución del fenómeno.

También, cabe resaltar que a partir del día de mañana 29 de marzo y hasta el 7 de abril, se presentará la pleamar en el centro del litoral Caribe colombiano. Por lo tanto se recomienda a habitantes costeros estar atentos a la evolución del fenómeno.

OCÉANO PACÍFICO

ALERTA AMARILLA

POR PLEAMAR

Hasta el 4 de abril del presente año se espera una de las pleamares más significativas del mes, asociada con la marea astronómica, en el centro y sur del océano Pacífico Colombia. Se recomienda a habitantes costeros estar atentos a la evolución del fenómeno.

°C: grados Celsius

m: metros

mm: milímetros

msnm: metros sobre nivel del mar

Km/h: kilómetros por hora

HLC: hora local colombiana

GOES: Geostationary Operational Environmental Satellites (Satélite Geoestacionario Operacional Ambiental).

GOES-13 es el designado GOES-Este, localizado en 75° W sobre el ecuador geográfico.

PNN: Parque Nacional Natural

SFF: Santuario de Fauna y Flora



ALERTA ROJA. PARA TOMAR ACCIÓN Advierte al Sistema Nacional de Gestión del Riesgo de Desastres sobre el peligro de un fenómeno y sus efectos adversos sobre la población. Se emite una alerta sólo cuando la identificación de un evento extraordinario indique la amenaza inminente y cuando la gravedad del fenómeno requiera atención prioritaria de los comités departamentales y locales.



ALERTA NARANJA. PARA PREPARARSE Indica la amenaza de un fenómeno. No implica riesgo inmediato por lo que es catalogado como un mensaje para informarse y prepararse. El aviso implica vigilancia continua ya que las condiciones son propicias para el desarrollo de un suceso natural.



ALERTA AMARILLA. PARA INFORMARSE Se emite cuando las condiciones hidrometeorológicas son favorables para la ocurrencia de un fenómeno natural y pueden aumentar el riesgo según los pronósticos. Por sus características, este nivel está encaminado a informar.

CONDICIONES NORMALES Indica que no existe ninguna clase de alerta para la región o zona mencionada.

OMAR FRANCO | Director General

CHRISTIAN EUSCÁTEGUI | Jefe Oficina del Servicio de Pronósticos y Alertas

Profesionales de Turno:

Constanza ROSERO, Sonia BERMÚDEZ, Viviana CHIVATÁ, Leidy RODRÍGUEZ, Mauricio TORRES y Alberto PARDO.

<http://www.ideam.gov.co>

Correos electrónicos: servicio@ideam.gov.co, alertas@ideam.gov.co

Calle 25D # 96B - 70, Piso 3. Bogotá, D.C., Colombia.

Teléfono: 3075625 Ext. 1334-1336.

Síguenos en:

